

Р.В. Павлюкевич*

**ВЛИЯНИЕ ПРЕОБРАЗОВАНИЙ Н.С. ХРУЩЕВА
НА МИГРАЦИОННЫЕ ПОТОКИ МЕЖДУ
КРАСНОЯРСКОМ, КАЗАХСКОЙ ССР
И РЕСПУБЛИКАМИ СРЕДНЕЙ АЗИИ В 1960-Е ГОДЫ**doi:10.31518/2618-9100-2022-4-15
УДК 93. 314.728*Выходные данные для цитирования:**Павлюкевич Р.В. Влияние преобразований Н.С. Хрущева на миграционные потоки между Красноярском, Казахской ССР и республиками Средней Азии в 1960-е годы // Исторический курьер. 2022. № 4 (24). С. 175–186. URL: <http://istkurier.ru/data/2022/ISTKURIER-2022-4-15.pdf>*

R.V. Pavlyukevich*

**THE IMPACT OF KHRUSHCHEV'S TRANSFORMATIONS
ON MIGRATION FLOWS BETWEEN
KRASNOYARSK, THE KAZAKH SSR,
AND THE CENTRAL ASIAN REPUBLICS IN THE 1960S**

doi:10.31518/2618-9100-2022-4-15

*How to cite:**Pavlyukevich R.V. The Impact of Khrushchev's Transformations on Migration Flows between Krasnoyarsk, the Kazakh SSR, and the Central Asian Republics in the 1960s // Historical Courier, 2022, No. 4 (24), pp. 175–186. [Available online: <http://istkurier.ru/data/2022/ISTKURIER-2022-4-15.pdf>]*

Abstract. This article analyzes the impact of Khrushchev era transformation reforms on the development of migration flows between Krasnoyarsk, Kazakh SSR and the Soviet republics of Central Asia in 1961–1970. In the course of the analysis the author concludes that the migration balance between Krasnoyarsk, Kazakh SSR and Central Asia was negative, except for the only republic, the Kazakh SSR, which is a consequence of rather contradictory state policy. During the period under consideration Krasnoyarsk was a recipient of new population within RSFSR, but relative to Central Asian republics it was a donor. At the same time the total share of these flows in relation to all migration, connected with Krasnoyarsk, was not high.

Keywords: migration flows, arrivals, departures, Krasnoyarsk, Kazakh SSR, Central Asian Republics, 1960s.

The article has been received by the editor on 25.04.2022. Full text of the article in Russian and references in English are available below.

Аннотация. В статье анализируется влияние реформ и преобразований эпохи Н.С. Хрущева на развитие миграционных потоков между городом Красноярском, Казахской ССР и советскими республиками Средней Азии в 1961–1970 гг. В ходе анализа автор приходит к выводу, что миграционное сальдо между Красноярском, Казахской ССР и Средней Азией было отрицательным за исключением единственной республики – Казахской ССР, что является следствием достаточно противоречивой политики государства. В рассматриваемый период Красноярск был реципиентом нового населения в рамках РСФСР, но относительно республик Средней Азии он выступал донором. В то же время общая доля этих потоков относительно всей миграции, связанной с Красноярском, была невысокой.

* **Руслан Витальевич Павлюкевич**, кандидат исторических наук, Красноярский государственный аграрный университет, Красноярск, Россия, e-mail: autocrator@yandex.ru
Ruslan Vitalievich Pavlyukevich, Candidate of Historical Sciences, Krasnoyarsk State Agrarian University, Krasnoyarsk, Russia, e-mail: autocrator@yandex.ru

Ключевые слова: миграционные потоки, прибытие, выбытие, Красноярск, Казахская ССР, республики Средней Азии, 1960-е гг.

Статья поступила в редакцию 25.04.2022

Введение. С момента своего образования Советское государство попыталось взять под свой контроль миграционные потоки в стране, воспринимая миграцию как один из ключевых инструментов осуществления государственной политики в области развития гигантской социально-экономической системы, которой являлся Советский Союз. Наиболее заметно это стремление было в сталинскую эпоху, когда активно проводилась политика принудительного переселения и депортации целых народов в Сибирь, на Дальний Восток и в Среднюю Азию. После смерти И.В. Сталина подобная практика ушла в прошлое и была подвергнута острой критике в ходе XX съезда КПСС. Но это не означало отказ государства от использования миграционных процессов в качестве одного из инструментов политики.

В рамках задуманных Н.С. Хрущевым преобразований и реформ миграция была одним из неотъемлемых элементов, но проводилась она на добровольных началах. Одной из областей ее применения выступали Сибирь, Казахская ССР и советские республики Средней Азии. Так, в ходе XXII съезда КПСС Н.С. Хрущев заявил о необходимости движения СССР в сторону настоящего интернационализма посредством сближения и слияния народов¹. Это фактически можно было понимать как призыв к усилению миграционных потоков между различными республиками СССР с последующей миксацией этносов².

Усиления потоков миграции потребовала и целинная кампания Н.С. Хрущева. В ее рамках десятки, сотни тысяч активного населения, преимущественно из западной и центральной части СССР, были призваны и направлены на освоение целинных и залежных земель, находившихся в Средней Азии и в Сибири. Целинная кампания потребовала тысячи рабочих рук, причем требовались люди не из самой Средней Азии, а из традиционных районов пашенного земледелия, т.е. жители РСФСР, УССР и БССР. Это великолепно понимало советское руководство в лице самого Н.С. Хрущева. Впрочем, как и местное руководство в Казахстане и республиках Средней Азии, что он позже сам описал в своих мемуарах:

«Я стал допытываться: какое количество земли находится в распахке? Какие площади пригодны под распахку, но не распахиваются? <...> Каковы перспективные возможности земель, которые могут быть распаханы? Из беседы с ним я понял, что он со мной говорил неискренне, занижал возможности и доказывал, что земель, пригодных к распахке, там очень мало или совсем нет. <...> У меня сложилось впечатление, что здесь имели место политические, точнее, националистические мотивы. Шаяхметов понимал, что если увеличить площади под зерно, то обрабатывать их казахи сами не смогут. В Казахстане жило много людей других национальностей, главным образом украинцев и русских. Он понимал, и никто этого не скрывал, что придется звать на помощь добровольцев, желающих поехать на освоение целинных земель. <...> А он этого вовсе не хотел, ибо тогда еще сильнее снизится удельный вес коренного населения в Казахстане»³.

Казахское руководство опасалось, что порожденная целиной миграция не будет носить временный характер и новые поселенцы останутся в республике. Это изменило бы уже существующие пропорции между коренным и пришлым населением. Следует заметить, что на миграционные процессы огромное влияние оказала не только целинная кампания, но и преобразования в области промышленности. Со второй половины 1950-х гг. шел поиск новых

¹ XXII съезд КПСС. Стенографии. Отчет. Т. 1 [Электронный ресурс]. URL: https://istmat.org/files/uploads/52747/22_sezd_chast_1_1962.pdf (дата обращения: 17.04.2022).

² Олкот М.Б. Советское наследие Казахстана [Электронный ресурс]. URL: <https://carnegie.ru/2011/11/30/ru-pub-46097> (дата обращения: 17.04.2022).

³ Хрущев Н.С. Воспоминания. Время. Люди. Власть. Кн. 1 [Электронный ресурс]. URL: <https://biography.wikireading.ru/hf7hb8Maz6> (дата обращения: 17.04.2022).

путей развития промышленности, завершившийся реформой управления промышленностью 1957 г., в результате которой для управления народно-хозяйственным комплексом создавались советы народного хозяйства (СНХ). Реформа подстегнула множество новых промышленных проектов в Восточной Сибири, Казахстане и республиках Средней Азии. Так, в Красноярске в конце 1950–1960-х гг. шло строительство Красноярской ГЭС, Красноярского алюминиевого завода, Красноярского завода медицинских препаратов, в Казахской ССР и республиках Средней Азии возникали новые предприятия энергетики, транспорта, химии и строительства. Процессы промышленного освоения рассматриваемых экономических районов требовали множества опытных кадров, которые предстояло заимствовать со всего СССР. Так, в начале 1960 г. руководство Красноярского СНХ в целях скорейшего ввода в эксплуатацию новых предприятий химической промышленности активно вербовало кадры из центральной части СССР, обещая готовое жилье⁴. Схожие программы и методы наблюдались в Казахской ССР и советских республиках Средней Азии.

Миграция в рамках преобразований Н.С. Хрущева играла роль одного из центральных элементов социально-экономического развития отстающих регионов СССР, которыми можно справедливо назвать Сибирь, Казахскую ССР и республики советской Средней Азии. Политика поощрения миграции из более развитых регионов в менее развитые становилась одним из руководствующих принципов советского руководства в этом направлении. Один из классиков изучения процессов миграции в Сибири Ж.А. Зайончковская называла целину последним этапом аграрной колонизации, постепенно уступившей роль ведущего фактора миграционных процессов урбанизации. В 1960-е гг. районы Средней Азии и Сибири обладали наиболее высокими темпами урбанизации, что привлекало в них переселенцев⁵.

Историография. История изучения проблемы уходит своими корнями в 1960–1970 гг., когда специалисты, интересующиеся процессами и проблемами миграционных потоков, начали изучение еще идущих процессов. Одними из первых к данному вопросу на сибирском материале обратились Ж.А. Зайончковская и В.И. Переведенцев⁶. Конечно же, на данное исследование сильнейшее влияние оказывал контекст времени, когда оно было проведено. Для авторов все процессы рассматривались преимущественно с точки зрения индустриального развития региона, а соответственно как движение трудовых ресурсов. Но, несмотря на это, многие из их замечаний и идей актуальны и сегодня, о чем ниже будет упомянуто. Более того, Ж.А. Зайончковская продолжала исследования в области миграции на протяжении всей второй половины XX в., заложив по сути основы для всех исследователей миграционных процессов на сибирском пространстве⁷. Крупным центром исследований миграций выступает Сибирское отделение Российской академии наук. Под его эгидой был выпущен крупный и обстоятельный труд «Миграции населения Азиатской России: конец XIX – начало XX вв.». В данной работе были рассмотрены вопросы влияния государственной политики на миграционные процессы начала XX в.⁸

Влияние миграционных процессов на развитие демографических процессов нашло отражение в трудах сибирских востоковедов. Так, В.Г. Дацышеным были проанализированы источники по миграции казахов в Восточную Сибирь в 1930-е гг.⁹ Активно изучаются миграционные процессы демографами и историками-урбанистами Сибири. В их работах рассматривается влияние, которое оказывали миграционные потоки в регионе на развитие местных сибирских городов. Среди исследователей, активно работающих по данному направлению,

⁴ Государственный архив Красноярского края (КАКК). Ф. Р-1408. Оп. 1. Д. 183. Л. 28.

⁵ Зайончковская Ж.А. Внутренняя миграция в России и в СССР в XX веке как отражение социальной модернизации // Мир России. 1999. № 4. С. 23.

⁶ Зайончковская Ж.А., Переведенцев В.И. Современная миграция населения Красноярского края. Новосибирск, 1964.

⁷ Зайончковская Ж.А. Внутренняя миграция...; Зайончковская Ж.А. Миграция населения СССР и России в XX в.: эволюция сквозь катаклизмы // Проблемы прогнозирования. 2000. № 4.

⁸ Миграции населения Азиатской России: конец XIX – начало XX вв. Новосибирск, 2011.

⁹ Дацышен В.Г. Документы Государственного архива новейшей истории Иркутской области о миграции казахов в Восточную Сибирь в 1930-х гг. // Казахская диаспора Центральной Азии: история – культура – памятники: материалы Междунар. науч. конф. (Алма-Ата, 5 декабря 2014 г.). Алматы, 2014. С. 66–168.

следует назвать Л.Н. Славину¹⁰, И.В. Копылова¹¹, Н.В. Гонину¹². В их работах освещается общее влияние миграции на те или иные аспекты демографии Красноярского края в частности или Восточной Сибири в целом. Среднеазиатский или казахский вектор миграции при этом не рассматривается отдельно или же упоминается как незначительный фактор для общей картины демографических процессов, как в работе Р.И. Резванова¹³.

Большинство же работ, посвященных именно казахскому и среднеазиатскому вектору миграционных процессов, выполнено на постсоветских материалах.

Цели и задачи. Целью статьи выступает анализ влияния преобразований и реформ Н.С. Хрущева на миграционные потоки между городом Красноярском и Казахской ССР и республиками Средней Азии в 1960-е гг., когда стали проявляться как неудачи, так и успехи хрущевских преобразований. Выбор географических рамок обусловлен схожестью условий данных регионов в рассматриваемый период. Так, миграция из и в Казахскую ССР, в документах крайстата Красноярского края, вплоть до 1963 г. шла в одном блоке с прочими среднеазиатскими республиками и лишь после 1963 г. была выделена в самостоятельную¹⁴. Задачей является исследование прибытия, выбытия населения, а также миграционного сальдо между Красноярском и советскими республиками Средней Азии, Казахской ССР.

В рассматриваемый период Красноярский край в целом и Красноярск в частности выходят на этап форсированной интенсивной урбанизации, о чем неоднократно писали исследователи по проблемам сибирской урбанизации¹⁵. Сибирские молодые города привлекали возможностью начать новую жизнь¹⁶. Урбанизация требовала новых горожан, источником которых выступала не только сельская местность Красноярского края, но и другие регионы СССР. Так, именно в 1960–1961 гг. городское население Красноярского края впервые превысило сельское население¹⁷. Поэтому вызывает интерес также вопрос о соотношении и механическом приросте между Красноярском и Казахской ССР и республиками Средней Азии. Указанные регионы выступали в качестве реципиентов населения в общем масштабе СССР.

Материалы и методы. В основы исследования лежит анализ материалов и документов фонда 1300 Государственного архива Красноярского края за 1961–1970 гг. Данный фонд формировался из материалов, передаваемых красноярским крайстатом. В этих документах красноярскими статистиками были представлены данные по выбытию, прибытию населения в Красноярский край, города Красноярского края, сельскую местность, а также сам город Красноярск. Подобные отчеты создавались в Красноярске ежегодно на основе данных, передаваемых советским органам власти.

Миграционные процессы изучаются не только историками, социологами, но и политологами, экономистами, специалистами в области государства и права. Поэтому в современной науке существует огромное количество теорий и подходов к изучению данного вопроса. В случае с миграционными процессами на территории СССР во второй половине XX в. следует согласиться с десятым законом миграции Э.Г. Равенштейна, согласно которому главные причины миграции экономические¹⁸. Следует заметить, что большинство

¹⁰ Славина Л.Н. Миграция и развитие сельского населения Восточной Сибири в 1960-х – начале 1990-х гг. // Вестник КрасГАУ. 2005. № 7. С. 316–322.

¹¹ Копылов И.В. Старение городского населения Красноярского края в зеркале форсированной индустриализации (1960–1980-е гг.) // Вестник Красноярского государственного педагогического университета им. В.П. Астафьева. 2013. № 4; Копылов И.В. Влияние миграции на рождаемость городского населения Красноярского края в 1960–1980-е годы // Исторический курьер. 2020. № 4. С. 164–173. [Электронный ресурс]. URL: <http://istkurier.ru/data/2020/ISTKURIER-2020-4-13.pdf> (дата обращения: 17.04.2022).

¹² Гонина Н.В. Влияние миграционных процессов на формирование городского населения в Красноярском крае во второй половине 1950-х – начале 1980-х гг. // Вестник Кемеровского государственного университета. 2016. № 4.

¹³ Резванов Р.И. Сибирский кейс советской социоэкономической практики: города, миграции и сценарии развития в контексте 1950–1980-х гг. // Развитие территорий. 2018. № 2.

¹⁴ ГАКК. Ф. Р-1300. Оп 5. Д. 2749–2756, 2758, 2759.

¹⁵ Гонина Н.В. Благоустройство городов и квартирный вопрос в Красноярском крае во второй половине 1950-х – начале 1980-х гг. // Известия Алтайского государственного университета. 2017. № 2.

¹⁶ Гонина Н.В. Влияние миграционных процессов... С. 29.

¹⁷ Зайончковская Ж.А. Миграция населения СССР... С. 9.

¹⁸ Grigg D.B. E.G. Ravenstein and the "laws of migration" // Journal of Historical Geography. 1977. № 3.

современных теорий сосредотачивают свое внимание на международной миграции. Конечно же, СССР был единой страной, но в то же время он представлял собой сложнейшую экономическую систему, в которой различия между республиками были колоссальны, поэтому данные теории также могут позволить нам глубже понять советскую миграцию. В основе исследования лежат две близкие друг другу теории рисков и социальных сетей. Согласно первой, интенсивность потоков миграций зависит от соотношения издержек и возможных преимуществ для мигранта от переселения. Теория социальных сетей утверждает, что одним из важнейших факторов миграции выступает наличие диаспор, которые способствуют переселениям. Чем больше людей оказывается на новом месте, тем больше они способствуют переселению своих друзей, родственников и знакомых. Имеющиеся между регионом-донором и реципиентом связи образуют своеобразные социальные сети, определяющие миграцию.

Основная часть. Прибытие. Отправной точкой в рамках исследования выступает анализ прибытия нового населения из советских республик Средней Азии и Казахской ССР. В рамках исследования были рассмотрены потоки из Узбекской, Киргизской, Таджикской, Туркменской и Казахской ССР, а также сводные данные по всем республикам. Кроме того, по каждой из республик будут показаны потоки по месту их выбытия. Прибыли мигранты из городской, сельской местности или же при сборе в государственных органах регистрации не удалось выяснить, из какой местности они прибыли. Ниже представлены сводная таблица (табл. 1) и диаграмма (диаграмма 1) по прибытию населения из республик советской Средней Азии в рассматриваемые годы.

Исходя из приведенных данных табл. 1 и диаграммы 1, наибольший поток в рассматриваемые годы приходился на Казахскую ССР. Так, 65 % от всех прибывших в г. Красноярск мигрантов были именно из этой республики. Доля оставшихся республик в процентах составляет: 14 % – Узбекская, 13 % – Киргизская, 5 % – Таджикская и 3 % – Туркменская ССР. По сути, суммарное количество прибывшего населения из Казахстана в рассматриваемое десятилетие практически в два раза превышало число прибывшего населения из других республик. Забегая вперед, следует отметить, что в принципе миграционные потоки между Красноярском и Казахстаном были самыми интенсивными в 1960-е гг.

Таблица 1

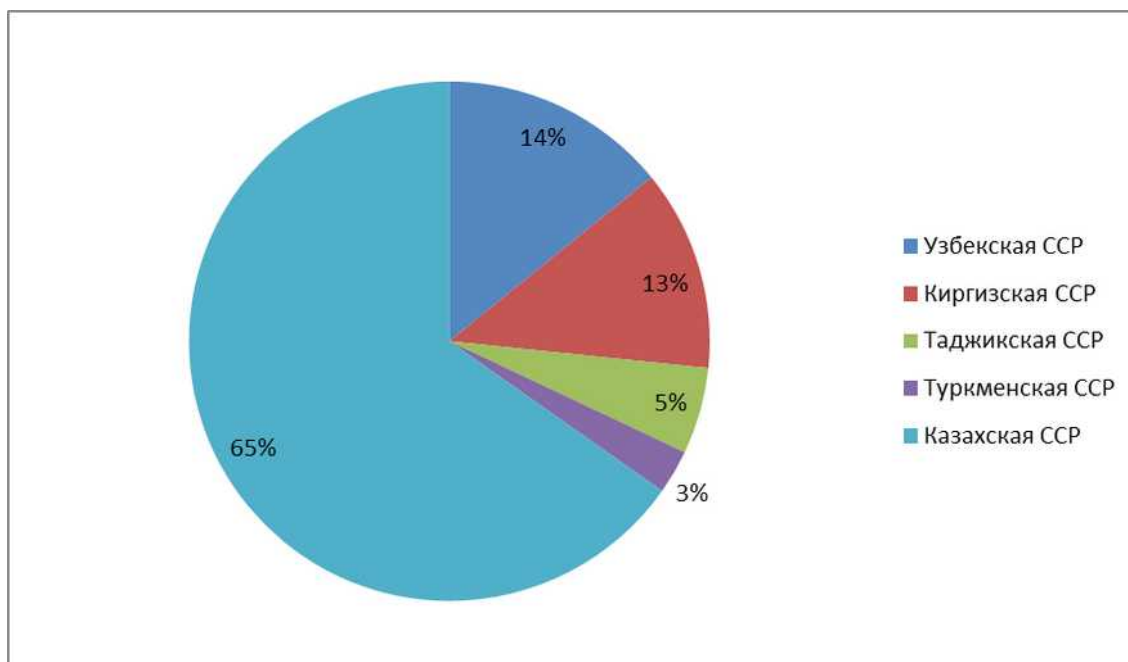
Сводные показатели прибытия населения в г. Красноярск
из республик Средней Азии 1961–1970 гг., чел.

Республика	Городская местность	Сельская местность	Неизвестно	Итого
Узбекская ССР	1 604	288	103	1 996
Киргизская ССР	1 292	338	136	1 766
Таджикская ССР	644	56	60	760
Туркменская ССР	328	36	24	388
Казахская ССР	5 966	2 260	980	9 206
Итого по Средней Азии и Казахской ССР	9 542	2 966	1 667	14 136
Доля от всей иммиграции в г. Красноярск, %	4	2	2	3

Составлено по: ГАКК. Ф. Р-1300. Оп. 5. Д. 2749–2756, 2758, 2759.

Диаграмма 1

Распределение потоков прибывшего населения в Красноярск в 1961–1970 гг. по республикам Средней Азии



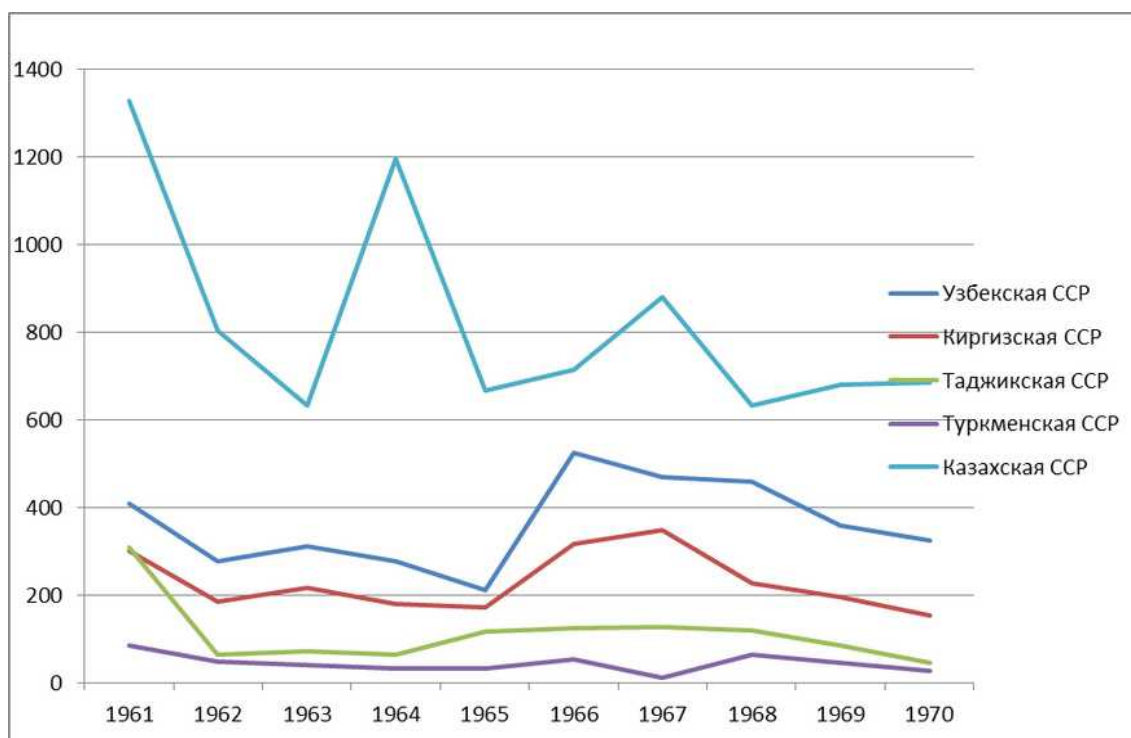
Составлено по: ГАКК. Ф. Р-1300. Оп. 5. Д. 2749–2756, 2758, 2759.

При этом в сам Красноярск переселялись преимущественно жители среднеазиатских городов, на их долю приходится практически 67 % от всей совокупной доли, в то время как доля сельских переселенцев составляет лишь 21 %. Впрочем, это достаточно стандартная ситуация. Как показывают исследования, население городов более подвержено миграции на дальние расстояния. Сельское население, как правило, предпочитает передвижения в пределах родных республик. Поэтому сельское население Средней Азии скорее отважилось бы на переезд в города родной республики, чем на переезд в далекий сибирский город. К тому же следует заметить, что значительная доля миграции здесь приходится на возвратную, о чем будет сказано ниже. При этом доля среднеазиатских потоков миграции в общем масштабе прибытия населения в Красноярск была относительно невысокой, только 3 % переселенцев в Красноярск в 1960-е гг. прибывали из республик Средней Азии (причем 4 % – из городской среды и 2 % – из сельской соответственно). Продолжая анализ потока прибывшего населения со Средней Азии и Казахстана, обратим внимание на диаграмму 2.

Данные диаграммы 2 позволяют заметить, что наибольший отток населения из республик Средней Азии в Красноярск приходится на начало и середину 1960-х гг. Причем в начале десятилетия всплеск приезжих был в основном связан с Казахстаном. Так, количество переселенцев из Казахстана в 1961 г. на треть выше, чем их количество в 1970 г. Второй всплеск приходится на середину 1960-х гг. Объяснение данных всплесков лежит в русле реформ и преобразований Н.С. Хрущева, в том числе и их неудачи. Как уже говорилось выше, Казахская ССР была центральной областью реализации кампании по поднятию целинных земель, и здесь же наблюдались наиболее заметные промышленные преобразования. Часть участников этой кампании оседала не только в сельской, но и в городской местности. К 1961 г. часть временных мигрантов выполнила свою задачу и, не пожелав остаться в Казахстане на постоянное место жительства, стала возвращаться в РСФСР. В середине 1960-х гг. реформы и начинания Н.С. Хрущева были свернуты, что приводит ко второму всплеску возвратной иммиграции из Средней Азии. В отличие от предыдущего этапа нашей истории, переселенческая кампания Хрущева проводилась на добровольных началах, и многие, столкнувшись с трудностями на новом месте, с разочарованием в нем, могли его покинуть и вернуться.

Диаграмма 2

Прибытие населения в г. Красноярск из республик Средней Азии в 1961–1970 гг. (по годам)



Составлено по: ГАКК. Ф. Р-1300. Оп. 5. Д. 2749–2756, 2758, 2759.

Выбытие населения. Как и в случае с прибытием, были проанализированы потоки в Узбекскую, Киргизскую, Таджикскую, Туркменскую и Казахскую ССР, а также сводные данные по всем республикам. Кроме того, по каждой из республик были рассмотрены потоки по месту их прибытия. Прибыли мигранты в городскую, сельскую местности или же при сборе в государственных органах регистрации не удалось выяснить, куда они отправились на место нового жительства из Красноярск. В табл. 2 и диаграмме 3 расположены сводные данные по потоку в рассматриваемое десятилетие.

Таблица 2

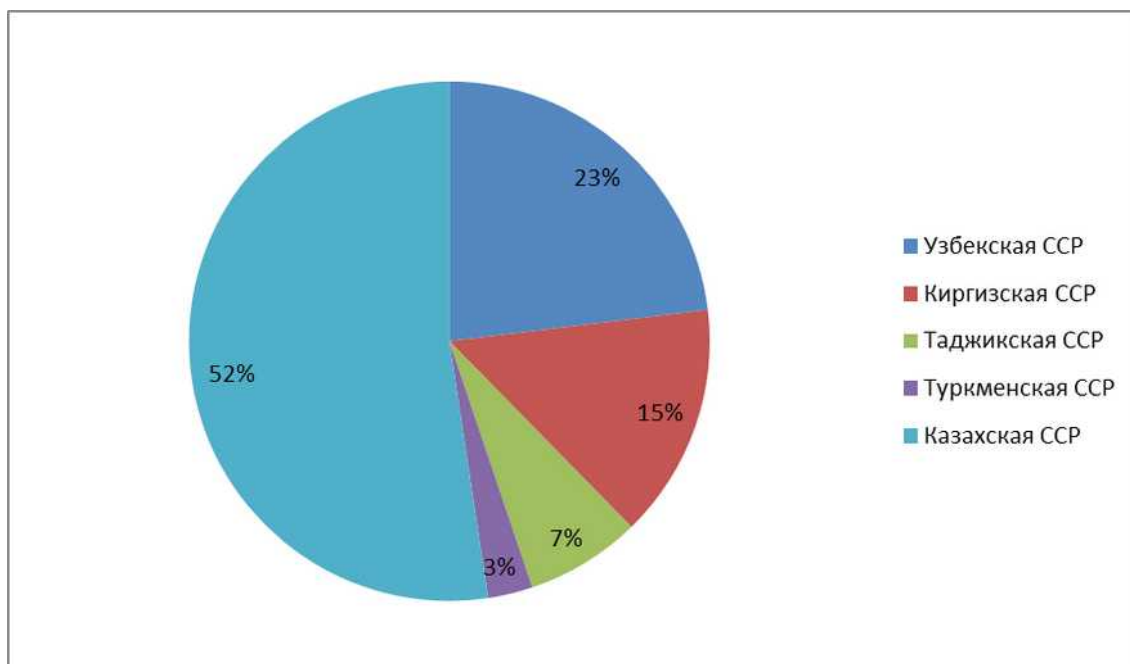
Сводные данные по выбытию населения из г. Красноярск в республики Средней Азии в 1961–1970 гг., чел.

Республика	Городская местность	Сельская местность	Неизвестно	Итого
Узбекская ССР	3 420	119	76	3 619
Киргизская ССР	2 080	156	56	2 292
Таджикская ССР	1 044	56	24	1 124
Туркменская ССР	408	4	24	436
Казахская ССР	6 626	940	652	8 218
Итого по Средней Азии и Казахской ССР	13 578	1 275	832	15 689
Доля от всей эмиграции, %	5	2	2	4

Составлено по: ГАКК. Ф. Р-1300. Оп. 5. Д. 2749–2756, 2758, 2759.

Диаграмма 3

Распределение потоков выбытия населения из Красноярска в республики Средней Азии 1961–1970 гг.



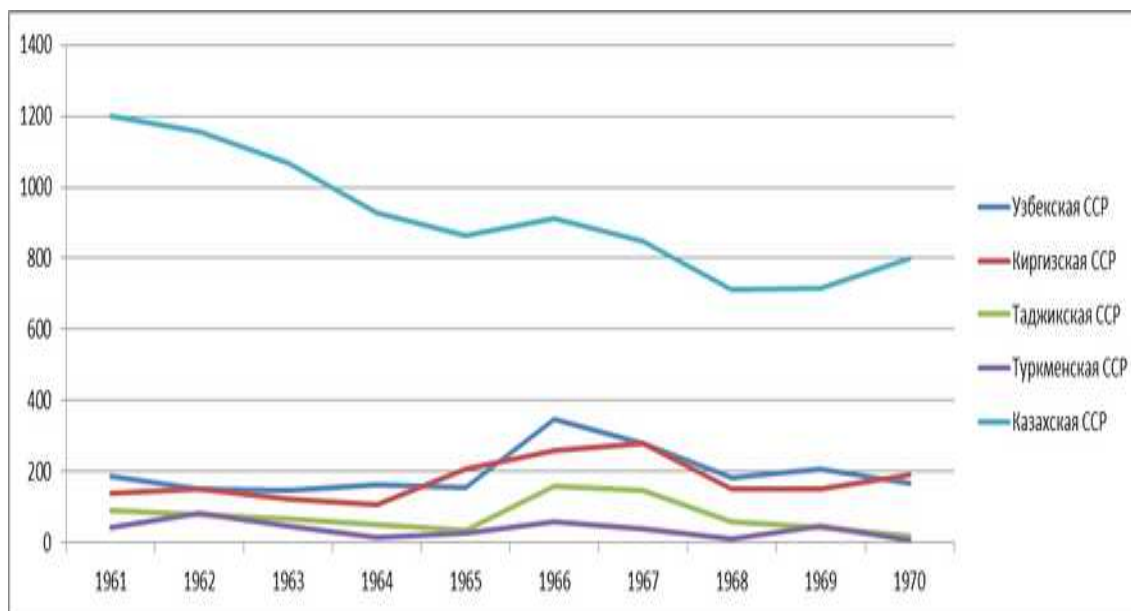
Составлено по: ГАКК. Ф. Р-1300. Оп. 5. Д. 2749–2756, 2758, 2759.

Как видно из табл. 2 и диаграммы 3, динамика данных миграционных потоков в республике Средней Азии в общем совпадает со структурой соответствующих потоков выбытия. Наиболее привлекательным для красноярцев в 1960-е гг. была Казахская ССР, на ее долю приходится 52 % всех эмигрантов, следом идут Узбекская (23 %), Киргизская (15 %), Таджикская (7 %) и Туркменская ССР (3 %). Эти данные во многом свидетельствуют об уровне развития среднеазиатских республик и уже существующих ранее потоков миграции. Казахская ССР была наиболее развитой в Средней Азии, здесь уже достаточно долго существовала крупная русская община. Поэтому большая интенсивность потоков в Казахстан была закономерна, тем более что именно он в прежние годы был в центре целинной кампании Н.С. Хрущева и здесь шли наиболее крупные промышленные стройки. Переселение в Казахстан имело меньше издержек, чем в любую другую республику, а поэтому он обладал большим притяжением. При этом разница в количестве переселенцев по республикам не настолько сильно различается, как это было в рамках иммиграции. Так, Казахская ССР обходит следующую после нее Узбекскую ССР чуть более чем в два раза, а не в четыре раза. В то же время закономерно и то, что большинство красноярцев переселялось именно в города среднеазиатских республик (84 %). Крайне редко горожане меняют свое место проживания на сельскую местность. Как правило, это происходило вследствие назначения или распределения. Доля среднеазиатского потока в общем масштабе эмиграции из Красноярска в 1960-е гг. была выше, чем ее доля в иммиграции, составляя 4 % (5 % в города Средней Азии и по 2 % по оставшимся направлениям). Все же в общей картине среднеазиатское направление имело больше факторов, отталкивающих от переселения.

Анализ потоков выбытия населения из Красноярска в республики Средней Азии подтверждает выводы, полученные при анализе процессов прибытия. С 1961 г. начинается спад количества переселенцев в республики Средней Азии, в первую очередь в Казахстан, что было следствием провала целинной кампании, неудачи преобразований Н.С. Хрущева. В середине 1960-х гг. также наблюдается относительный всплеск миграции по остальным республикам Средней Азии. Это было следствием уже неоднократно упоминаемой советской политики развития среднеазиатских окраин СССР.

Диаграмма 4

Выбытие населения из Красноярска в республики Средней Азии в 1961–1970 гг. (по годам)



Составлено по: ГАКК. Ф. Р-1300. Оп. 5. Д. 2749–2756, 2758, 2759.

Механический прирост. Если же перейти к сопоставлению данных по прибытию и выбытию населения г. Красноярска и республик Средней Азии (представлены в табл. 3), то в первую очередь бросается в глаза тот факт, что в целом Красноярск имел по отношению к ним отрицательный механический прирост, за исключением Казахстана. Лишь с ним у Красноярска был положительный прирост за рассматриваемое десятилетие. Это было следствием не только реформ эпохи Н.С. Хрущева, но и следствием социально-экономического развития республик Средней Азии. Советское правительство вело политику поощрения переселения из развитых районов СССР в те, которые нуждались в дополнительном импульсе для своего развития. Это осуществлялось не при помощи силовых, директивных методов, как в предыдущую эпоху, но мягче, оставляя возможность вернуться. Это вело к тому, что население преимущественно переселялось в более экономически развитые республики. В них уже существовала достаточно многочисленная русская диаспора, поэтому Казахстан, Узбекистан или Киргизия обладали большей притягательностью для переселения. Однако единая кампания привела к усилению потоков миграции в Среднюю Азию, а ее завершение и неудачи закономерно породили отток населения. Особенно это заметно на примере Казахской ССР, бывшей центром реализации кампании, оказавшейся также единственной республикой, с которой у Красноярска был в рассматриваемые годы положительный механический прирост.

Таблица 3

Механический прирост между Красноярском и республиками Средней Азии 1961–1970 гг.

Республика	Городская местность	Сельская местность	Неизвестно	Итого
Узбекская ССР	-1 820	169	28	-1 623
Киргизская ССР	-788	174	88	-526
Таджикская ССР	-400	0	32	-368
Туркменская ССР	32	0	-48	-16
Казахская ССР	-660	1 320	328	988

Окончание табл. 3

Республика	Городская местность	Сельская местность	Неизвестно	Итого
Итого по Средней Азии и Казахской ССР	-3 636	1 663	428	-1 545

Составлено по: ГАКК. Ф. Р-1300. Оп. 5. Д. 2749–2756, 2758, 2759.

Заключение. В целом наблюдалась достаточно парадоксальная ситуация, так как и сам Красноярский край в 1960-е гг. был регионом, нуждавшимся в новых силах, в переселенцах. Город в частности и Красноярский край в целом выступали реципиентом для западных районов СССР, но в то же время уровень развития Красноярска был выше, чем у большинства городов советской Средней Азии, что делало его донором населения для них. Правительство считало, что ускорение развития данных республик за счет мигрантов из РСФСР – более приоритетная задача, и видело в данных потоках один из ключевых инструментов достижения данной задачи.

Реформы и преобразования Н.С. Хрущева, безусловно, оказали влияние на развитие миграционных потоков, подстегнув все эти процессы. Они породили отток населения из Красноярска в республики Средней Азии, преимущественно в Казахстан. В то же время они спровоцировали и обратные потоки позже. Первая волна обратной миграции в 1960–1961 гг. была связана с реформами и преобразованиями Н.С. Хрущева. К этому времени часть переселенцев, не настроенных оставаться в республиках и выполнивших те задачи, за которыми они туда ехали, стала возвращаться обратно. Второй всплеск возвращения связан уже с серединой 1960-х гг. и свертыванием преобразований Н.С. Хрущева, что также привело к решению отдельных людей вернуться обратно. Это подтверждается фактом положительного прироста Красноярска относительно лишь Казахстана. Уровень развития этой республики был достаточно высок, и она была центром целого ряда преобразований. Но с их свертыванием необходимость удерживать данные кадры снизилась. В то время как уровень социально-экономического развития других республик требовал закрепления всех приезжающих специалистов. Впрочем, говорить о сильной роли данных потоков для социально-демографического развития Красноярска нельзя, так как их доля была относительно небольшой и колебалась в пределах 3–5 %.

Красноярск, как и республики Средней Азии, привлекал переселенцев возможностью высоких зарплат и получения жилой площади. Как отмечает Н.В. Гонина, самой распространенной причиной для переселения были личные, что, по мнению социологов, было связано с возможностью изменить свой статус¹⁹. Как отмечает Ж.А. Зайончковская, наиболее мощная волна русской миграции пришлась на пик урбанизации: русские стремились туда, где города быстро росли, а сельское население еще не было готово к переселению²⁰. В этих условиях Сибирь была привлекательна для переселенцев, но не менее привлекательной была и Средняя Азия.

Причину относительно невысокой доли среднеазиатских потоков миграции в Красноярске следует искать в теории рисков. Выбирая место для миграции, человек взвешивает риски и возможные издержки, связанные с этим. Как Красноярск, так и республики Средней Азии были регионами, обладавшими высокой привлекательностью для переезда. Оба места привлекали возможностью начать новую жизнь в более высоком статусе, возможно жилье. При этом Средняя Азия в теории могла предложить более высокий статус в связи с нехваткой местных специалистов. Но в то же время расстояние до нее было колоссальным и возможные риски и издержки выше. Казахстан из всех республик привлекал к себе именно минимальными рисками благодаря высокому уровню развития, наличию крупной русской диаспоры. В то время как другие республики Средней Азии этого предложить не могли. Как

¹⁹ Гонина Н.В. Влияние миграционных процессов... С. 30.

²⁰ Зайончковская Ж.А. Внутренняя миграция... С. 22–23.

отмечал В.И. Переведенцев, высокий уровень мобильности в городах Сибири в 1960-е гг. был связан с размерами самих городов. В более крупных городах можно было найти новую работу на месте²¹. Схожая ситуация наблюдалась в Казахстане, где крупных городов было не очень много, но в то же время сам он был достаточно уже развит, чтобы не держать специалистов любой ценой. Поэтому уволившийся/уволенный специалист покидал регион, возвращаясь обратно в место выбытия или иной регион. В то же время в других республиках советской Средней Азии острый дефицит требовал сохранять специалистов у себя любой ценой.

Красноярец, столкнувшись с необходимостью смены места жительства, имел огромный выбор, так как новые города в рассматриваемую эпоху возникали по всей Сибири. В этих условиях гораздо безопаснее было сменить Красноярск на другой город внутри Сибирского региона, чем рискнуть переездом в Среднюю Азию, где риски были выше. Именно с этим следует связать относительно невысокий процент данных потоков в общем масштабе миграций Красноярска.

Литература

Гонина Н.В. Влияние миграционных процессов на формирование городского населения в Красноярском крае во второй половине 1950-х – начале 1980-х гг. // Вестник Кемеровского государственного университета. 2016. № 4. С. 28–34.

Гонина Н.В. Благоустройство городов и квартирный вопрос в Красноярском крае во второй половине 1950-х – начале 1980-х гг. // Известия Алтайского государственного университета. 2017. № 2 (94). С. 75–79.

Дацышен В.Г. Документы Государственного архива новейшей истории Иркутской области о миграции казахов в Восточную Сибирь в 1930-х гг. // Казахская диаспора Центральной Азии: история – культура – памятники: материалы Междунар. науч. конф. (Алма-Ата, 5 декабря 2014 г.). Алматы: Ултаным баспасы, 2014. С. 166–168.

Зайончковская Ж.А. Внутренняя миграция в России и в СССР в XX веке как отражение социальной модернизации // Мир России. 1999. № 4. С. 22–34.

Зайончковская Ж.А. Миграция населения СССР и России в XX в.: эволюция сквозь катаклизмы // Проблемы прогнозирования. 2000. № 4. С. 3–15.

Зайончковская Ж.А., Переведенцев В.И. Современная миграция населения Красноярского края. Новосибирск, 1964. 105 с.

Копылов И.В. Старение городского населения Красноярского края в зеркале форсированной индустриализации (1960–1980-е гг.) // Вестник Красноярского государственного педагогического университета им. В.П. Астафьева. 2013. № 4. С. 259–263.

Копылов И.В. Влияние миграции на рождаемость городского населения Красноярского края в 1960–1980-е годы // Исторический курьер. 2020. № 4. С. 164–173. [Электронный ресурс]. URL: <http://istkurier.ru/data/2020/ISTKURIER-2020-4-13.pdf> (дата обращения: 17.04.2022).

Миграции населения Азиатской России: конец XIX – начало XX вв. Новосибирск: Рос. Акад. наук, Сиб. отд-ние, Ин-т истории, 2011. 391 с.

Олкот М.Б. Советское наследие Казахстана [Электронный ресурс]. URL: <https://carnegie.ru/2011/11/30/ru-pub-46097> (дата обращения: 17.04.2022).

Резванов Р.И. Сибирский кейс советской социоэкономической практики: города, миграции и сценарии развития в контексте 1950–1980-х гг. // Развитие территорий. 2018. № 2. С. 6–13.

Славина Л.Н. Миграция и развитие сельского населения Восточной Сибири в 1960-х – начале 1990-х гг. // Вестник КрасГАУ. 2005. № 7. С. 316–322.

Хрущев Н.С. Воспоминания. Время. Люди. Власть. Книга 1 [Электронный ресурс]. URL: <https://biography.wikireading.ru/hf7hb8Maz6> (дата обращения: 14.01.2022).

Grigg D.B. E.G. Ravenstein and the “laws of migration” // Journal of Historical Geography. 1977. № 3. P. 41–54.

²¹ Зайончковская Ж.А., Переведенцев В.И. Современная миграция населения... С. 61.

References

Dacyshen, V.G. (2014). Dokumenty Gosudarstvennogo arhiva noveyshey istorii Irkutskoy oblasti o migratsii kazahov v Vostochnuyu Sibir' v 1930-h gg. [Documents of the State Archive of Contemporary History of Irkutsk Region on the Migration of Kazakhs to Eastern Siberia in the 1930s]. In *Kazahskaya diaspora Central'noy Azii: istoriya – kul'tura – pamyatniki*. Almaty, pp. 166–168.

Gonina, N.V. (2016). Vliyanie migratsionnykh protsessov na formirovaniye gorodskogo naseleniya v Krasnoyarskom krae vo vtoroy polovine 1950-h – nachale 1980-h gg. [The Influence of Migration Processes on the Formation of Urban Population in Krasnoyarsk Region in the Second Half of 1950s – early 1980s]. In *Vestnik Kemerovskogo gosudarstvennogo universiteta*. No. 4, pp. 28–34.

Gonina, N.V. (2017). Blagoustroystvo gorodov i kvartirnyy vopros v Krasnoyarskom krae vo vtoroy polovine 1950-kh – nachale 1980-kh gg. [Improvement of Cities and Housing Problem in Krasnoyarsk Region in the Second Half of 1950s – Early 1980s]. In *Izvestiya Altayskogo gosudarstvennogo universiteta*. No. 2 (94), pp. 75–79.

Grigg, D.B. (1977). E.G. Ravenstein and the “laws of migration”. In *Journal of Historical Geography*. No. 3, pp. 41–54.

Isupov, V.A. (Ed.). (2011). *Migratsii naseleniya Aziatskoy Rossii: konets XIX – nachalo XX vv.* [Migration of Population of Asian Russia: The End of the 19th – Beginning of 20th Centuries]. Novosibirsk, Ros. Akad. nauk, Sib. otd-nie, In-t istorii. 391 p.

Khrushchev, N.S. *Vospominaniya. Vremya. Lyudi. Vlast'*. Kn. 1 [Memories. Time. People. Power. Book 1]. Available at: URL: <https://biography.wikireading.ru/hf7hb8Maz6> (date of access 14.01.2022).

Kopylov, I.V. (2013). Starenie gorodskogo naseleniya Krasnoyarskogo kraya v zerkale forsirovannoy industrializatsii (1960–1980-e gg.) [Aging of Urban Population of Krasnoyarsk Region in the Mirror of Forced Industrialization (1960–1980s)]. In *Vestnik Krasnoyarskogo gosudarstvennogo pedagogicheskogo universiteta im. V.P. Astaf'eva*. No. 4, pp. 259–263.

Kopylov, I.V. (2020). Vliyanie migratsii na rozhdanost' gorodskogo naseleniya Krasnoyarskogo kraya v 1960–1980-e gody [Influence of Migration on the Birth Rate of Urban Population of Krasnoyarsk Region in 1960s–1980s]. In *Istoricheskiy kurier*. No. 4, pp. 164–173. Available at: URL: <http://istkurier.ru/data/2020/ISTKURIER-2020-4-13.pdf> (date of access 17.04.2022)

Olkot, M.B. Sovetskoe nasledie Kazakhstana [Soviet heritage of Kazakhstan] Available at: URL: <https://carnegie.ru/2011/11/30/ru-pub-46097> (date of access 17.04.2022).

Rezvanov, R.I. (2018). Sibirskiy keys sovetskoy socioekonomicheskoy praktiki: goroda, migratsii i tsenarii razvitiya v kontekste 1950–1980-kh gg. [Siberian Case of Soviet Socio-Economic Practice: Cities, Migration and Development Scenarios in the Context of 1950s–1980s]. In *Razvitie territoriy*. No. 2, pp. 6–13.

Slavina, L.N. (2005). Migratsiya i razvitie sel'skogo naseleniya Vostochnoy Sibiri v 1960-kh – nachale 1990-kh gg. [Migration and Development of Rural Population of Eastern Siberia in 1960s – Early 1990s]. In *Vestnik KrasGAU*. No. 7, pp. 316–322.

Zayonchkovskaya, Zh.A. (1999). Vnutrennyaya migratsiya v Rossii i v SSSR v XX veke kak otrazhenie sotsial'noy modernizatsii [Internal Migration in Russia and USSR in 20th Century as a Reflection of Social Modernization]. In *Mir Rossii*. No. 4, pp. 22–34.

Zayonchkovskaya, Zh.A. (2000). Migratsiya naseleniya SSSR i Rossii v XX v.: evolyutsiya skvoz' kataklizmy [Migration of USSR and Russian Population in 20th Century: Evolution Through Cataclysms]. In *Problemy prognozirovaniya*. No. 4, pp. 3–15.

Zayonchkovskaya, Zh.A., Perevedencev, V.I. (1964). *Sovremennaya migratsiya naseleniya Krasnoyarskogo kraya* [Modern Migration of Population of Krasnoyarsk Region]. Novosibirsk. 105 p.