

Д.С. Бахарев*

D.S. Bakharev*

**Экономика Пермской губернии
в начале XX века: поуездный анализ
торгово-промышленного развития****

**Perm province's economy
in the beginning of 20th century:
subregional commercial
and manufacturing development**

DOI: 10.31518/2618-9100-2019-6-2

DOI: 10.31518/2618-9100-2019-6-2

УДК 330.3(091)(470.5)“1900/1917”

Выходные данные для цитирования:

How to cite:

Бахарев Д.С. Экономика Пермской губернии в начале XX века: поуездный анализ торгово-промышленного развития // Исторический курьер. 2019. № 6 (8). С. 26–37. URL: <http://istkurier.ru/data/2019/ISTKURIER-2019-6-02.pdf>

Bakharev D.S. Perm province's economy in the beginning of 20th century: subregional commercial and manufacturing development // Historical Courier, 2019, No 6 (8). P. 26–37. [Available online:] <http://istkurier.ru/data/2019/ISTKURIER-2019-6-02.pdf>

Abstract. The article focuses on spatial analysis of Perm province's commercial and manufacturing development in the early 20th century. Perm province, the biggest and most eastern province in European Russia, occupied a vast territory of 332.000 sq km and had a population of almost 3 mln people according to the 1897 census. In administrative terms, it was composed of 12 uyezds (sub-subprovinces), which spread along both slopes of the Ural Mountains and differed by size, population and economy. While the metal production and mining industry in the region attracted many scholars, commercial and manufacturing development in the early 20th century and its spatial characteristics are understudied. On the basis of local statistics the article analyzes the uyezds' commercial and manufacturing development using the number of its businesses per 1.000 citizens as the main indicator. Economy theory and spatial analysis helped to study and visualize Perm province's commercial and manufacturing development on sub-provincial level, finding and interpreting regional differences. In the course of the study it was found out that: in terms of commerce and manufacturing Perm and Verkhotur'e sub-provinces turned out to be more developed than Ekaterinburg sub-province, which was considered the strongest in the province. All the sub-provinces experienced significant growth in 1905, in contrast to the rest of Russia experiencing severe crisis. Commerce and manufacturing stagnation in Perm province after 1905 developed along with the business' concentration in just few sub-provinces. The high harvest of 1904 led to a rapid growth of the economy in the Kungur sub-province despite the general decrease of agrarian sub-provinces. The author assumes that its location on the Trans-Siberian railway made Kungur the province's grain trade center. In contrast, Irbit and Shadrinsk sub-provinces, that hosted the biggest fairs, experienced decrease of its local commerce and manufacturing development, likely being suppressed by the big annual trade events.

Keywords: economic history; Perm province; Ural around 1900; economic area; economy of Russian empire; factory sector.

The article has been received by the editor on 25.10.2019.

Full text of the article in Russian and references in English are available below.

* **Бахарев Дмитрий Сергеевич**, аспирант, младший научный сотрудник, Уральский федеральный университет (Екатеринбург, Россия), e-mail: dmitry.bakharev@urfu.ru

Bakharev Dmitry S., post-graduate student, Junior Research Fellow, Ural Federal University (Yekaterinburg, Russia), e-mail: dmitry.bakharev@urfu.ru

** Работа выполнена при финансовой поддержке Российского фонда фундаментальных исследований по соглашению № 19-09-00292 «Пространственный анализ детской смертности на Урале в конце XIX – начале XX в.: этно-религиозные и социально-экономические факторы».

Аннотация. Статья посвящена реконструкции пространственного распределения торгово-промышленного развития Пермской губернии в начале XX века. Исследование призвано повысить интегративный потенциал экономической истории региона через создание субрегиональной картины экономического прогресса, совместимой со сходными демографическими, антропологическими и социологическими исследованиями. Объектом изучения выступили торговый и фабрично-заводской (негорнозаводской) сектора экономики губернии – самые молодые и передовые для Урала. В качестве индикатора развития была выбрана численность торгово-промышленных предприятий на 1000 человек населения. Руководствуясь теорией экономического пространства, автор реконструировал динамику и географию торгово-промышленного развития региона с помощью графической и картографической визуализации. Среди наиболее значимых результатов работы можно выделить следующие: 1) определены неожиданные лидеры – Пермский и Верхотурский уезды, значительно опережавшие Екатеринбургский уезд – традиционный экономический драйвер региона в общественном представлении; 2) выявлен взрывной рост экономики в кризисный для всей России 1905 год, спровоцированный, предположительно, рекордным урожаем 1904 года; 3) в целом после 1905 года на общегубернском уровне выявлена стагнационная динамика развития и одновременная концентрация капитала: упадок большинства аграрных уездов сопровождался поступательным ростом в Кунгурском уезде – единственном сельскохозяйственном районе, через столицу которого был проложен главный путь Транссибирской магистрали; 4) обнаружено интересное совпадение двух наиболее упадочных уездов – Ирбитского и Шадринского – с местами проведения главных ярмарок в губернии, что может говорить о негативном влиянии временных масштабных торгов на местную стационарную торговлю.

Ключевые слова: экономическая история; Пермская губерния; конец XIX – начало XX в.; экономическое пространство; экономика Российской империи; фабрично-заводская промышленность.

Введение. Экономическая история Урала позднеимперского периода имеет глубокую и богатую историографию¹, которая, однако, обладает серьезным структурным недостатком. Как правило, в качестве объекта исследования рассматриваются либо слишком крупные единицы – вся губерния или даже целый уральский регион² – либо, наоборот, отдельные отрасли, бизнесы или персоналии³, причём совершенно выпускается средний и низший уровень административного деления: уезды и волости. Эта позиция во многом оправдана, т. к. изучая крупный объект, исследователь работает с большими данными и избегает случайных флуктуаций и погрешностей, а реконструируя историю отдельной отрасли или предпринимательской империи, он максимально подробно воссоздает естественный контекст экономических связей и развития бизнеса. Однако подобный поход подрывает интегративный потенциал результатов историко-экономического исследования. Средняя административная единица, такая как уезд, конечно, редко представляла собой единый

¹ См., например: Коноплева Л.А. Проблемы историографии экономической истории Урала // Урал индустриальный. Бакунинские чтения: материалы VIII Всероссийской научной конференции, [г. Екатеринбург], 27–28 апреля 2007 г. Екатеринбург. Т. 1. С. 56–61; Запарий В.В., Камынин В.Д., Гуансян Ч. Экономика Урала XX столетия глазами историков // Экономика региона. 2015. № 2 (42). С. 85–94; Экономическая история Урала: библиографический указатель научных трудов за 2000–2006 гг. Екатеринбург, 2007. 224 с. и др.

² История народного хозяйства Урала: в 2-х ч. Ч. 1: 1917–1945. Свердловск, 1988. 256 с.; История Урала в период капитализма. М., 1990. 500 с.

³ Сапоговская Л.В. Горнозаводская промышленность Урала на рубеже XIX–XX вв. Екатеринбург, 2007. 192 с.; Предприниматели Урала XVII – начала XX века: справочник. Вып. 1. Уральские горнозаводчики. Екатеринбург, 2013. 123 с.; Неклюдов Е.Г. Уральские заводчики во второй половине XIX – начале XX века: владельцы и владения: монография. Екатеринбург, 2013. 656 с.; Микитюк В.П. Винокуры Пермской губернии: предпринимательство и общественная деятельность (вторая половина XIX – начало XX в.): монография. Екатеринбург, 2016. 176 с.;

экономический организм, интересный для системного рассмотрения, однако именно она являлась основной аналитической единицей для прикладной статистики имперского времени. Другими словами, чтобы иметь возможность оценить влияние экономики на политические, культурные или демографические процессы в регионе, сведения о которых также фиксировались поуздно, нам не обойтись без упорядоченного представления о хозяйственном развитии этих уездов.

Говоря об экономике Пермской губернии, уместно будет разделить ее на три части: аграрную, горнозаводскую и торгово-промышленную. Именно последняя являлась новой для Пермской губернии⁴, она не была связана с натуральным хозяйством и господдержкой, и именно на ее развитие наиболее интересно взглянуть в связи с модернизационными процессами, охватившими Российскую империю и Урал в пореформенное время. Данная работа посвящена оценке торгово-промышленного развития Пермской губернии и ее уездов в начале XX века. Выбор периода связан одновременно и с источником, и с контекстом: налоговая реформа 1898 года, введшая в России промысловый налог, кардинально изменила торгово-промышленный учет, затруднив любые попытки сравнения до и после; кроме того, только в 1896 году Уральская железная дорога была соединена с Транссибирской магистралью, т. е. Пермская губерния была полноценно включена в железнодорожную сеть империи, что значительно подстегнуло торгово-промышленное развитие региона. Верхняя граница, в свою очередь, связана с началом Первой мировой войны, коренным образом поменявшей экономическую ситуацию в стране. Генеральный интерес исследования связан с реконструкцией экономического пространства губернии с перспективой его последующего сравнения с демографическим ландшафтом. По этой причине методологической основой исследования выступил территориальный подход теории экономического пространства, в рамках которого предлагается рассматривать ограниченную географическую территорию, наполненную экономическими объектами, связями и процессами⁵. Использование этого методологического концепта вызвано желанием отследить территориальное распределение экономического развития внутри Пермской губернии. В данной работе пока не идет речь о конкретных производствах, но даже простая горизонтальная дезагрегация Пермской губернии будет выполнена впервые в историографии. Источником выступили данные официальной статистики, а исследовательским инструментом – графическое сравнение динамических рядов и электронное картографирование.

Экономический профиль Пермской губернии в начале XX века. В рассуждениях о специфике губернской экономики мы будем придерживаться уже упомянутой трехчастной схемы – аграрный, горнозаводской и торгово-промышленный сектора. Такое деление фигурирует одновременно и в источнике, и в историографии; везде авторы вполне справедливо руководствовались генетическим принципом, т. е. происхождением капитала и социальным статусом его держателей. Так, несмотря на то, что главными землевладельцами в губернии являлись государство и крупные собственники, на 1893 год более 90 % пахотных и сенокосных земель (фундамента аграрной экономики) принадлежали крестьянству⁶. Горная промышленность являлась обособленной, завязанной на добычу минеральных ресурсов, отраслью, специфичной в силу формирования в условиях покровительственной государственной политики, чьи собственники к концу XIX века были представлены в основном аристократией⁷. Наконец, торгово-промышленный сегмент, по-настоящему начавший развиваться в эпоху Великих реформ, охватывал торговую деятельность и негорнозаводскую промышленность. Их совместное рассмотрение связано с единым источником капи-

⁴ Речь идет о промышленности, не связанной с горной добычей.

⁵ Экономическое пространство: теория и реалии. М., 2011. С. 12. Выбор именно территориального подхода (а не ресурсного, информационного и т. д.) обусловлен областью приложения – исторической ситуацией, когда сам источник – официальная статистика – ограничивает нас административными границами.

⁶ Шустов С.Г. Эволюция землевладения на Урале в конце XIX – начале XX в. // Вестник Ленинградского государственного университета им. А.С. Пушкина. 2011. Т. 4. История. № 4. С. 94.

⁷ Неклюдов Е.Г., Микитюк В.П. Глава 3. Региональные социальные акторы // Акторы российской имперской модернизации (XVIII – начало XX в.): региональное измерение. Екатеринбург, 2016. С. 88.

тала: главными инвесторами в обрабатывающие производства были купцы и торговые дома⁸.

Все три отрасли были широко представлены в указанный период в экономике губернии, однако их влияние на демографию населения отразилось исследователями не в равной степени. Если связь демографических паттернов и ассоциированности с горнозаводской и крестьянской экономикой изучены достаточно полно⁹, то торгово-промышленная сфера в этом смысле почти не затронута. Между тем, именно развитие бизнеса, не связанного с эксплуатацией природных ресурсов, могло свидетельствовать о более интенсивной модернизации, а если говорить о торговой сфере – еще и о более высокой товарности местного производства, т. е. эффективности труда.

Чтобы выяснить уровень торгово-промышленного потенциала Пермской губернии и ее уездов в начале XX века, необходимо верно определить наиболее чувствительный статистический показатель. Самый простой путь – использовать данные о профессиональном составе населения – представляется малоприменимым. Например, численность фабрично-заводских рабочих губернии (14 263 чел. в 1900 году и 16 794 чел. в 1913-м, ок. 12 % всего пролетариата губернии)¹⁰ включает лишь работников средних и крупных предприятий, которые были подотчетны фабрично-заводской инспекции, что оставляет за бортом исследования тысячи мелких промысловиков и кустарей. Вне зависимости от экономической оценки этого типа производства (в т. ч. как устаревшего мануфактурного) трудно отрицать его значимость для поздней имперской экономики Урала¹¹. Задействованность населения в торговой отрасли измерить еще сложнее: согласно переписи 1897 года 4,8 % населения губернии (т. е. чуть более 140 тыс. работников и членов их семей) получали средства от торговли и транспортировки товаров и грузов¹². Это поднимает логичный вопрос – стоит ли реконструировать численность непосредственно рабочих и служащих или всех выгодополучателей? Кроме того, в обоих случаях имеет место проблема восстановления ряда данных – пусть достоверные, но одиночные показатели имеют мало значения без сколько-нибудь длинного динамического ряда. По этим причинам нами было принято решение применить не самый часто используемый на страницах историографии индикатор – число торгово-промышленных предприятий, зарегистрированных за год в губернии и уезде по данным раскладочных присутствий (местных налоговых органов). Речь идет о неотчетных (т. е. неакционерных)¹³ промышленных предприятиях первых шести разрядов и торговых – первых трех разрядов. Это исключает самых мелких предпринимателей, ремесленников и лоточников, однако, на наш взгляд, динамика даже такого усеченного показателя должна свидетельствовать об общем для всего бизнеса уровне деловой активности в регионе. Кроме того, согласно наблюдениям современников, ярмарочная торговля, довольно развитая в Пермской губернии, как раз служила местом сбыта продуктов сельского хозяйства и кустарной промышленности¹⁴, т. е. торговая динамика должна отражать в т. ч. и развитие этой прослойки бизнеса.

⁸ Баяндина Н.П. Купечество и торговые дома Урала в пореформенный период, 1860-е годы – начало XX века: на материалах Пермской и Вятской губерний. Дисс. ... канд. ист. наук. Пермь, 1999. С. 63–65.

⁹ Голикова С.В. Семья горнозаводского населения Урала XVIII–XIX веков: демографические процессы и традиции. Екатеринбург, 2001. 197 с.; Плотникова Г.Н. Демографические изменения крестьянского населения Пермской губернии во второй половине XIX века. Дисс. ... канд. ист. наук. Пермь, 2006. 215 с.

¹⁰ Гаврилов Д.В. Рабочие Урала в период монополистического капитализма, 1861–1900 (численность, состав, положение). М., 1985. С. 43; Фельдман М.А. Рабочие крупной промышленности Урала в 1914–1941 гг. Екатеринбург, 2001. С. 79.

¹¹ Алеврас Н.Н. Кустарные промыслы на горнозаводском Урале в конце XIX века в оценках современников // Вестник Челябинского государственного университета. 2012. № 11 (265). Вып. 50. История. С. 17–20.

¹² Первая Всеобщая перепись населения Российской империи 1897 г. СПб., 1904. Т. XXXI: Пермская губерния. С. XI.

¹³ В это число входило подавляющее большинство торгово-промышленных заведений края; акционерные общества были представлены в губернии в основном горными заводами.

¹⁴ Обзор Пермской губернии за 1904 год. Пермь, 1905. С. 32.

На рис. 1 продемонстрирована динамика двух показателей – числа торгово-промышленных предприятий в абсолютных значениях и в относительных, на 1 000 населения¹⁵.

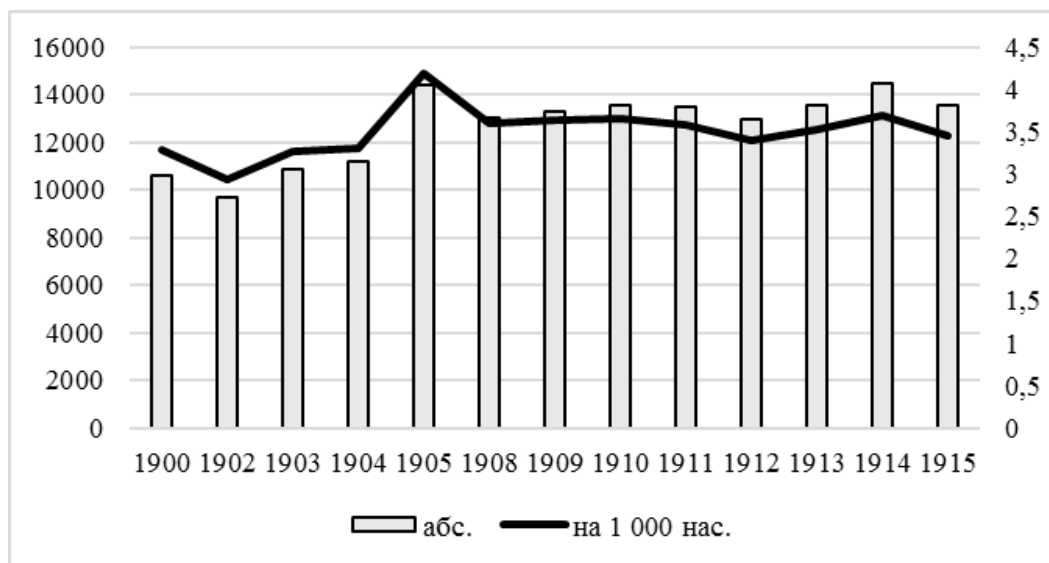


Рисунок 1. Торгово-промышленные предприятия Пермской губернии, абс. и на 1 тыс. населения*

*Численность населения за 1909 и 1910 годы для расчета относительного индекса реконструирована с помощью линейной регрессии.

Сост. по: Обзор Пермской губернии за 1900, 1903–1905, 1908–1910, 1914 гг.; Адрес-календарь и памятная книжка Пермской губернии за 1902, 1904, 1905, 1907, 1913–1915, 1917 гг.; Санитарный обзор Пермской губернии за 1909, 1912–1916 гг.

Как видно из графика, торговля и фабричная промышленность Пермской губернии оказались довольно чувствительны к экономическому кризису 1900–1904 гг., усугубленному неурожаем 1902 года и последующим социально-политическим коллапсом¹⁶. Но это падение сменилось неожиданным взлетом в 1905 году, парадоксальным на фоне общероссийской динамики: с 1904 на 1905 год число предприятий в империи даже немного сократилось, с 609,3 тыс. до 605,7 тыс.¹⁷; в то же время в Пермской губернии число торгово-промышленных предприятий выросло с 11 209 до 14 395, т. е. более чем на 22 %. На наш взгляд, самой вероятной причиной, которая могла вызвать такой экономический рост в кризисный год Первой русской революции, является аграрный успех губернии: в 1904 году в Пермской губернии был собран рекордный урожай за всю историю наблюдений – 27,2 пуда (ок. 445 кг) зерновых на душу населения (см. рис. 2). Именно это, по нашему мнению, подстегнуло торговую активность в губернии.

¹⁵ Сходный показатель применяют и в наши дни как индикатор развития малого и среднего бизнеса в регионе. См.: Методика расчета значений целевых показателей государственной программы Пермского края «Экономическая политика и инновационное развитие», утвержденной постановлением Правительства Пермского края от 3 октября 2017 г. № 1325-п. С. 9. П. 2.1.6 Количество субъектов малого и среднего предпринимательства (включая индивидуальных предпринимателей) в расчете на 1 тыс. населения. URL: <https://minpromtorg.permkrai.ru/documents/npa2017/Пр%20СЭД-03-01-03-216%20от%2010.10.2017.pdf> (дата обращения: 03.11.2019).

¹⁶ Нечаев М.Г. Экономический кризис 1900–1903 годов и его роль в развитии уральской промышленности // Вестник ПГТУ. Социально-экономические науки. 2011. № 12. С. 103–119.

¹⁷ В данном случае речь идет только о торговых заведениях, которые, однако, составляли подавляющее число от торгово-промышленного сегмента. В использованных нами расчетах С.Г. Струмилина предприятия первых трех разрядов составляют два столбца «Опт и розница» и «Мелочный торг». См.: Струмилин С.Г. Очерки советской экономики: ресурсы и перспективы. М., 1930. С. 230.

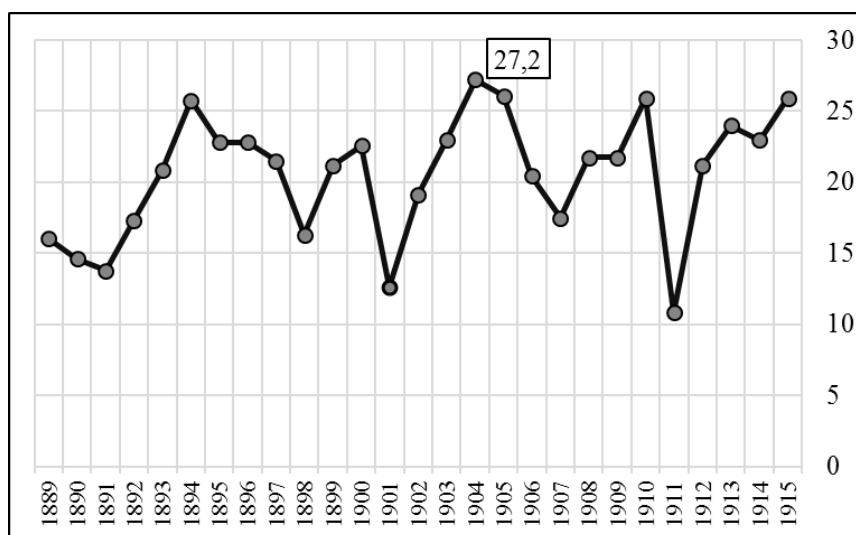


Рисунок 2. Урожай зерновых в Пермской губернии на 1 душу населения, в пудах*

*Составлено по: Свод урожайных сведений за годы 1883–1915. (Материалы ЦСК по урожаям на наделных землях). М., 1928. С. 125–128.

Последующие годы интересны отсутствием визуального эффекта от экономического подъема 1909–1914 гг., охватившего всю Россию и Урал¹⁸. В целом, начиная с 1908 года, при минимальном росте абсолютного числа предприятий наблюдается постепенное снижение их относительной численности, т. е. экономический рост не успевает за ростом населения. Подобная динамика не согласуется с общероссийскими показателями и указывает на отставание Пермской губернии в этом отношении от среднероссийских тенденций, не говоря уже о наиболее передовых регионах (см. табл. 1).

Таблица 1

Численность торгово-промышленных предприятий в Российской империи и Пермской губернии в 1908 и 1912 гг.

	1908		1912	
	Абс., тыс.	На 1 000 нас.	Абс., тыс.	На 1 000 нас.
Российская империя*	679,9	4,3	791,3	4,6
Пермская губерния	13,0	3,6	13,0	3,4

*Учтены только торговые предприятия.

Сост. по: Струмилин С.Г. Очерки советской экономики: ресурсы и перспективы. М., 1930. С. 230–231; Россия. 1913 год. Статистико-документальный справочник. Территория и население России. URL: <http://istmat.info/node/167> (дата обращения: 04.11.2019); Обзор Пермской губернии за 1908 год; Санитарный обзор Пермской губернии за 1909, 1913 гг.; Адрес-календарь и памятная книжка Пермской губернии за 1914 год.

Торгово-промышленное развитие уездов. Деагрегация губернского индекса – численности торгово-промышленных предприятий на 1 тысячу населения – обнаружила довольно серьезный разброс этого показателя среди уездов, от 5,8 в Пермском до 1,6 в Шадринском уезде (см. Рис. 3).

¹⁸ Тимошина Т.М. Экономическая история России. М., 2015. С. 188.

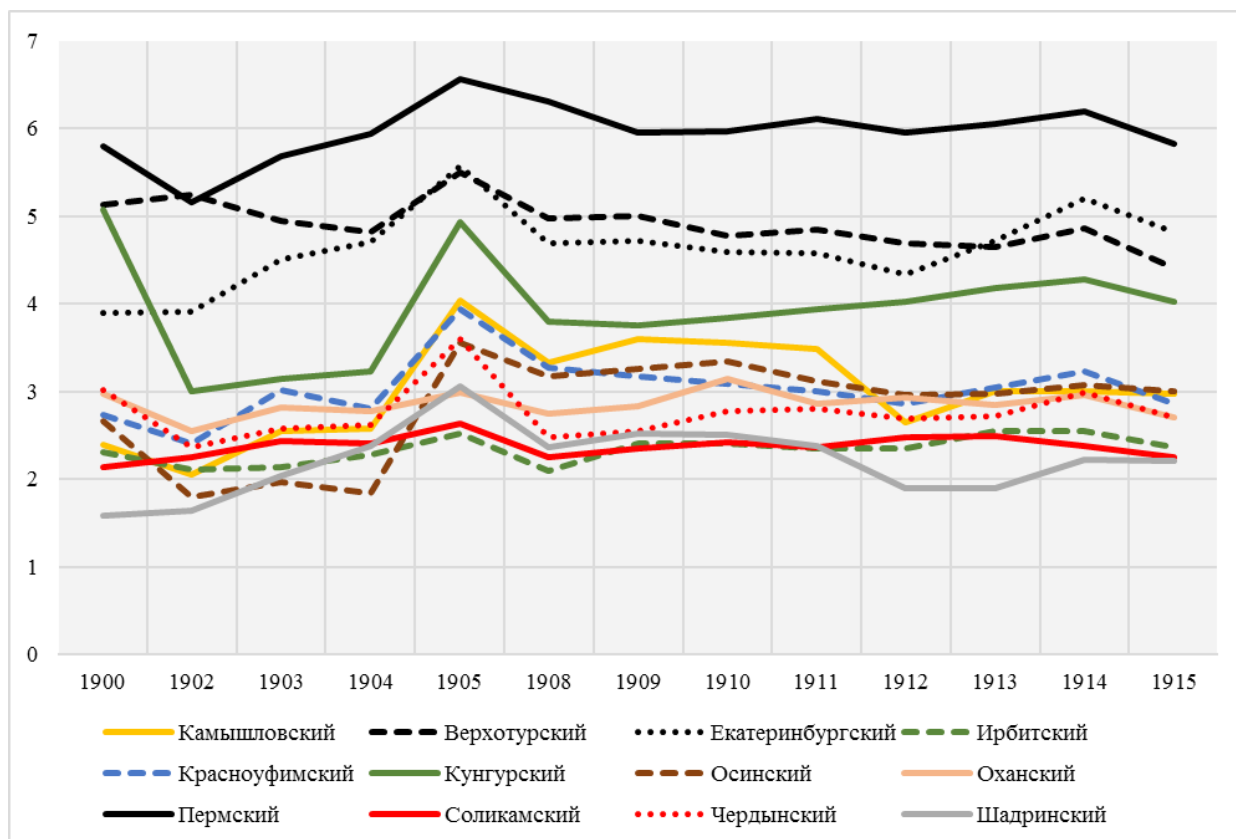


Рисунок 3. Торгово-промышленные предприятия уездов Пермской губернии, на 1 тыс. населения*

*Численность населения за 1909 и 1910 годы для расчета относительного индекса реконструирована с помощью линейной регрессии.

Сост. по: Обзор Пермской губернии за 1900, 1903–1905, 1908–1910, 1914 гг.; Адрес-календарь и памятная книжка Пермской губернии за 1902, 1904, 1905, 1907, 1913–1915, 1917 гг.; Санитарный обзор Пермской губернии за 1909, 1912–1916 гг.

Первое, что обращает на себя внимание, это высочайший уровень плотности предприятий в некоторых уездах до кризиса 1900–1904 гг. Пермский, Верхотурский и Кунгурский уезды, находясь на примерно одинаковом уровне, продемонстрировали, однако, разную реакцию на кризис начала века: индекс Пермского уезда лишь слегка понизился, индекс Верхотурского уезда даже слегка подрос, а вот для Кунгурского уезда 1902 год обернулся стремительным падением. По всей видимости, мы имеем дело с разнопрофильными экономиками – промышленной или аграрно-промышленной и чисто аграрной. Пермский и Верхотурский уезды, имея более комплексное хозяйство, смогли нивелировать потери от кризиса, в то время как для преимущественно аграрного Кунгурского уезда мировой кризис в сочетании с недородом спровоцировал тяжелейший упадок. Интересна абсолютная индифферентность как к кризису, так и к неурожаю индекса Екатеринбургского уезда, который обычно воспринимался как современниками, так и исследователями в качестве экономического драйвера губернии. Та же логика применима и для пика 1905 года – рекордный урожай вызвал довольно умеренный рост в уездах с диверсифицированной экономикой и взрывной – в сельскохозяйственном Кунгурском. Последующая динамика характеризуется умеренным ростом показателей Кунгурского и Екатеринбургского уездов, стагнацией Пермского и серьезным кризисом Верхотурского. Стоит заметить, что Верхотурье – единственный из городов-столиц упомянутых уездов, который остался в стороне от Транссибирской магистрали.

Группа из оставшихся восьми уездов (Камышловский, Красноуфимский, Соликамский, Осинский, Чердынский, Ирбитский, Оханский, Шадринский) в общих чертах продемонстрировала относительно сходную картину, отличную только амплитудой колебаний: упадок в

1902 году, рост в 1905 и депрессивно-стагнационная динамика после; исключение составили только Чердынский и Ирбитский уезды. Это отвечает представлению о преимущественно сельскохозяйственном характере большинства из перечисленных районов. Серьезное отличие Кунгурского уезда, имеющего, казалось бы, сходный профиль экономики, это его поступательное развитие после пика, вызванного урожаем 1904 года. Объяснение, которое мы можем предварительно предложить, также связано с железнодорожной сетью: Кунгур – единственный город-столица сельскохозяйственного уезда, через который прошла Транссибирская магистраль. Возможно, это способствовало аккумуляции здесь хлебной торговли из других, менее удачливых районов. Также необходимо упомянуть разницу амплитуд: в Соликамском, Ирбитском и Оханском уездах на протяжении всего периода наблюдений фиксировалась динамика, хоть и совпадающая с общим трендом, но имеющая в абсолютном выражении чисто символический характер. На данном этапе трудно объяснить этот феномен. Также было обнаружено, что два главных уезда-аутсайдера – Шадринский и Ирбитский, с индексами 2,2 и 2,3 – являлись главными ярмарочными центрами губернии (Крестовско-Ивановская и Ирбитская ярмарки соответственно; последняя была второй по масштабам во всей России после Нижегородской). Можно выдвинуть осторожное предположение, что ежегодная ярмарка, с тысячами пришлых купцов и миллионными оборотами, аккумулировала все производимые уездом ресурсы, не оставляя шансов на развитие местной стационарной торговли.

Визуализация географического распределения торгово-промышленного развития губернии также дала интересные результаты (см. рис. 4).

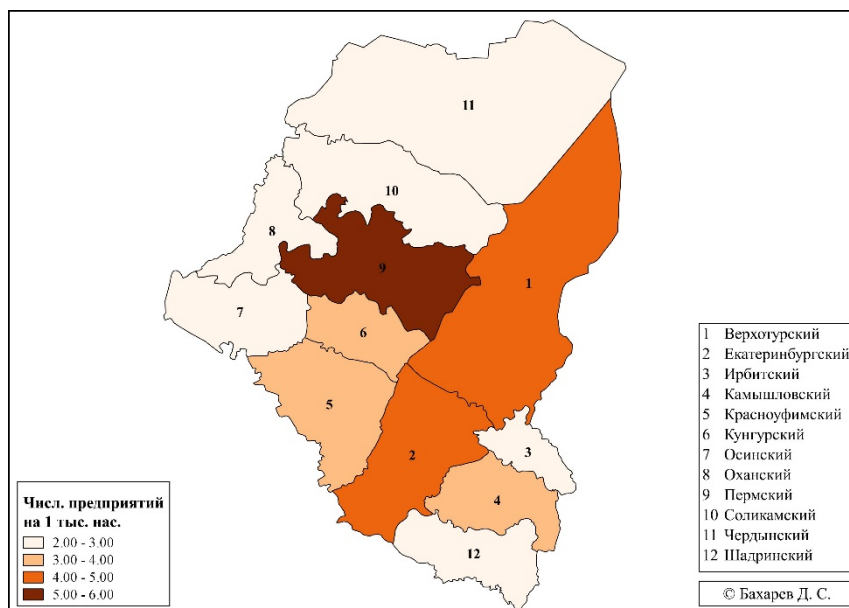


Рисунок 4. Численность торгово-промышленных предприятий в Пермской губернии 1900–1915 гг. на 1 тыс. населения*

*Сост. по: Обзор Пермской губернии за 1900, 1903–1905, 1908–1910, 1914 гг.; Адрес-календарь и памятная книжка Пермской губернии за 1902, 1904, 1905, 1907, 1913–1915, 1917 гг.; Санитарный обзор Пермской губернии за 1909, 1912–1916 гг.

Статистики начала XX века традиционно разделяли уезды на три группы в экономическом отношении: промышленные (Чердынский, Верхотурский, Соликамский, Екатеринбургский) аграрно-промышленные (Оханский, Кунгурский, Пермский, Ирбитский) и аграрные (Шадринский, Камышловский, Красноуфимский, Осинский)¹⁹. Однако в случае с торговым и фабрично-заводским аспектом экономики, как видно из рис. 3, уместно, скорее, говорить про дихотомию центр–периферия; можно предположить, что мы имеем дело с классическим случаем концентрации капитала.

¹⁹ Вейнберг Л. Пермская губерния // ЭСБЕ. URL: https://ru.wikisource.org/w/index.php?title=ЭСБЕ/Пермская_губерния&oldid=2308959 (дата обращения: 02.11.2019).

Заклучение. В рамках проведенного исследования на материалах официальной статистики была выполнена оценка общего торгово-промышленного развития Пермской губернии в начале XX века (без учета горнозаводской промышленности), а также изучено пространственное распределение торговой и промышленной активности по уездам. По итогам исследования нами были получены следующие результаты. Выявлено безусловное превосходство столичного уезда над остальными, в т.ч. Екатеринбургским. Последний традиционно считался драйвером экономического развития губернии, основным местом концентрации капитала. Действительно, в абсолютных значениях и Екатеринбург, и Екатеринбургский уезд оставались богатейшими городом и уездом губернии, но при расчете относительных показателей с учетом численности населения по всем параметрам проигрывали не только Пермскому уезду, но и Верхотурскому. Однако на протяжении всего наблюдаемого периода Екатеринбургский уезд сокращал разрыв, в 1913 году наконец обойдя в этом зачете Верхотурский уезд; с 1900 по 1915 год промежуток между Пермским и Екатеринбургским уездами сократился с 1,9 до 1 предприятия на 1 000 населения (табл. 2).

Таблица 2

Численность торгово-промышленных предприятий в уездах Пермской губернии, на 1 000 населения*

	1908–1911	1912–1915	Разница
Кунгурский	3,83	4,13	0,30
Ирбитский	2,32	2,45	0,14
Екатеринбургский	4,64	4,77	0,13
Чердынский	2,65	2,78	0,12
Соликамский	2,35	2,40	0,05
Оханский	2,90	2,86	-0,04
Пермский	6,08	6,00	-0,08
Красноуфимский	3,13	3,00	-0,13
Осинский	3,22	3,00	-0,22
Верхотурский	4,90	4,65	-0,25
Шадринский	2,44	2,06	-0,38
Камышловский	3,49	2,91	-0,58
Всего:	3,50	3,42	-0,08

*В данном случае выбран период 1908–1915 гг., чтобы избежать влияния на средние показатели перепадов, присущих первой половине исследуемого периода.

Сост. по: Обзор Пермской губернии за 1908–1910, 1914 гг.; Адрес-календарь и памятная книжка Пермской губернии за 1913–1915, 1917 гг.; Санитарный обзор Пермской губернии за 1909, 1912–1916 гг.

Кроме того, на основании наблюдений можно предположить процесс концентрации производства и торговли в определенных уездах в рамках схемы центр-периферия. Во всех аграрных уездах, кроме Ирбитского и Кунгурского, после 1905 года имели место либо кризис, либо стагнация. Рывок Кунгура, возможно, связан с концентрацией хлебной торговли из-за расположения города на Уральской железной дороге; также Кунгурский уезд

занимал первое место по уровню развития кустарных промыслов²⁰. В целом, динамику развития всей губернии можно характеризовать как стагнационную, замедленную по сравнению с остальной Россией.

Наконец, по итогам исследования было обнаружено, что два самых упадочных в торгово-промышленном отношении уезда – Ирбитский и Шадринский – являлись местами проведения крупнейших в губернии ярмарок. Учитывая, что даже современники часто противопоставляли стационарную и ярмарочную торговлю как явления во многом конкурирующие, можно предположить аккумулирующий эффект крупных ярмарок, подавлявших местную лавочную торговлю.

Литература

Алеврас Н.Н. Кустарные промыслы на горнозаводском Урале в конце XIX века в оценках современников // Вестник Челябинского государственного университета. 2012. № 11 (265). Вып. 50. История. С. 17–20.

Баяндина Н.П. Купечество и торговые дома Урала в пореформенный период, 1860-е годы – начало XX века: на материалах Пермской и Вятской губерний. Дисс. на соиск. уч. степ. канд. ист. наук. Пермь: Перм. гос. ун-т, 1999. 282 с.

Гаврилов Д.В. Рабочие Урала в период домонополистического капитализма, 1861–1900 (численность, состав, положение). М.: Наука, 1985. 303 с.

Голикова С.В. Семья горнозаводского населения Урала XVIII–XIX веков: демографические процессы и традиции. Екатеринбург: УрО РАН, 2001. 197 с.

Запарий В.В., Камынин В.Д., Гуансян Ч. Экономика Урала XX столетия глазами историков // Экономика региона. 2015. № 2 (42). С. 85–94.

История народного хозяйства Урала: в 2-х ч. Ч. 1: 1917–1945 / отв. ред. *М.А. Сергеев*. Свердловск: Изд-во Урал. ун-та, 1988. 256 с.

История Урала в период капитализма / отв. ред. *Д.В. Гаврилов*. М.: Наука, 1990. 500 с.

Коноплева Л.А. Проблемы историографии экономической истории Урала // Урал индустриальный. Бакунинские чтения: материалы VIII Всероссийской научной конференции, [г. Екатеринбург], 27–28 апреля 2007 г. Т. 1. Екатеринбург: АМБ. С. 56–61.

Микитюк В.П. Винокуры Пермской губернии: предпринимательство и общественная деятельность (вторая половина XIX – начало XX в.): монография. Екатеринбург: БКИ, 2016. 176 с.

Неклюдов Е.Г. Уральские заводчики во второй половине XIX – начале XX века: владельцы и владения. Екатеринбург: РИО УрО РАН, 2013. 656 с.

Неклюдов Е.Г., Микитюк В.П. Глава 3. Региональные социальные акторы // Акторы российской имперской модернизации (XVIII – начало XX в.): региональное измерение. Екатеринбург: Банк культурной информации, 2016. С. 86–148.

Нечаев М.Г. Экономический кризис 1900–1903 годов и его роль в развитии уральской промышленности // Вестник Пермского государственного университета. Социально-экономические науки. 2011. № 12. С. 103–119.

Плотникова Г.Н. Демографические изменения крестьянского населения Пермской губернии во второй половине XIX века: дис. на соиск. уч. степ. канд. ист. наук. Пермь: Перм. гос. ун-т, 2006. 215 с.

Предприниматели Урала XVII – начала XX века: справочник. Вып. 1. Уральские горнозаводчики / авт.-сост.: *Неклюдов Е.Г.* и др. Екатеринбург: УрО РАН, 2013. 123 с.

Сапоговская Л.В. Горнозаводская промышленность Урала на рубеже XIX–XX вв. Екатеринбург: Банк культурной информации, 2007. 192 с.

Струмилин С.Г. Очерки советской экономики: ресурсы и перспективы. М.: Гос. изд-во, 1930. 534 с.

²⁰ Из числа семи обследованных к 1913 году уездов, а именно: Чердынский, Оханский, Верхотурский, Пермский, Екатеринбургский, Шадринский, Кунгурский. См.: Очерк кустарных промыслов Кунгурского уезда, Пермской губ. Пермь, 1915. С. 1.

Тимошина Т.М. Экономическая история России: Учебное пособие. М.: Юстицинформ, 2015. 423 с.

Фельдман М.А. Рабочие крупной промышленности Урала в 1914–1941 гг.: (Численность, состав, соц. облик). Екатеринбург: Изд-во Урал. ун-та, 2001. 427 с.

Шустов С.Г. Эволюция землевладения на Урале в конце XIX – начале XX в. // Вестник Ленинградского государственного университета им. А.С. Пушкина. 2011. Т. 4. История. № 4. С. 89–96.

Экономическая история Урала: библиографический указатель научных трудов за 2000–2006 гг. / сост. В.В. Запарий, Е.Ю. Рукосуев, Л.В. Шаранов; под ред. В.В. Запария. Екатеринбург: Изд-во БКИ, 2007. 224 с.

Экономическое пространство: теория и реалии / редкол.: А.И. Татаркин и др. М.: Экономика, 2011. 374 с.

References

Alevras, N.N. (2012), “Crafts on metallurgical Urals in the late XIX century, estimates of contemporaries”, Bulletin of Chelyabinsk State University, № 11 (265), Iss. 50, History, pp. 17–20.

Bajandina, N.P. (1999), Kupechestvo i torgovye doma Urala v poreformennyj period, 1860-e gody – nachalo XX veka: na materialah Permskoj i Vjatskoj gubernij [Ural merchants and trading houses in the post-reform period (1860s – the beginning of the 20th century): Perm and Vyatka provinces' case studies], PhD dissertation, Perm State University, Perm, Russia, 282 p.

Gavrilov, D.V. (1985), Rabochie Urala v period domonopolisticheskogo kapitalizma, 1861–1900 [Ural workers during the period of pre-monopoly capitalism 1861–1900], Nauka, Moscow, USSR, 303 p.

Golikova, S.V. (2001), Sem'ja gornozavodskogo naselenija Urala XVIII–XIX vekov: demograficheskie processy i tradicii [Family of the mining population of the Urals in the XVIII–XIX centuries: demographic processes and traditions], UrO: RAN, Ekaterinburg, Russia, 197 p.

Zapariy, V.V., Kamynin, V.D., Guanshan, Ch. (2015), “Ural Economy of The XX Century by Historians”, Economy of Region, № 2 (42), pp. 85–94.

Sergeev, M.A. (Ed.) (1988), Istorija narodnogo hozjajstva Urala: 1917–1945 [The history of the Ural economy (1917–1945)], Vol. 1, Izd-vo Ural. un-ta, Sverdlovsk, USSR, 256 p.

Gavrilov, D.V. (Ed.) (1990), Istorija Urala v period kapitalizma [History of the Urals during Capitalism], Nauka, Moscow, USSR, 500 p.

Konopleva, L.A. (2007), “Problems of the Ural economic history studies” in Ural industrial'nyj. Bakuninskie chtenija: materialy VIII Vserossijskoj nauchnoj konferencii [Ural industrial. Bakunin readings: proceedings of the 8th all-Russian scientific conference], Vol. 1, AMB, Ekaterinburg, Russia, pp. 56–61.

Mikitjuk, V.P. (2016), Vinokury Permskoj gubernii: predprinimatel'stvo i obshhestvennaja dejatel'nost' (vtoraja polovina XIX – nachalo XX v.) [Perm province's owners of distilleries: business and public activity (latter half of 19th – early 20th centuries)], BKI, Ekaterinburg, Russia, 176 p.

Nekljudov, E.G. (2013), Ural'skie zavodchiki vo vtoroj polovine XIX – nachale XX veka: vladel'cy i vladeniya [The Urals Factory-owners in the Second Half of the 19th Century: Proprietors and Properties], RIO UrO RAN, Ekaterinburg, Russia, 656 p.

Nekljudov, E.G., Mikitjuk, V.P. (2016), “Chapter 3. Regional social actors” in Aktory rossijskoj imperskoj modernizacii (XVIII – nachalo XX v.): regional'noe izmerenie [Actors of Russian imperial modernization: Regional case studies], Bank kul'turnoj informacii, Ekaterinburg, Russia, pp. 86–148.

Nechaev, M.G. (2011), “Economic crisis of 1900–1903 and its effect on industrial development in Ural”, PNRPU Sociology and Economics Bulletin, № 12, pp. 103–119.

Plotnikova, G.N. (2006), Demograficheskie izmeneniya krest'janskogo naselenija Permskoj gubernii vo vtoroj polovine XIX veka [Demographic change of the Perm' province peasantry in the latter half of 19th century], PhD dissertation, Perm State University, Perm, Russia, 215 p.

Nekljudov, E.G. (Ed.) et al. (2013), *Predprinimateli Urala XVII – nachala XX veka: spravochnik. Vyp. 1. Ural'skie gornozavodchiki* [Businessmen of the Urals 17th – the beginnings of the 20th century. Vol. 1. Ural gornozavodchik], Reference book, UrO RAN, Ekaterinburg, Russia, 123 p.

Sapogovskaja, L.V. (2007), *Gornozavodskaja promyshlennost' Urala na rubezhe XIX–XX vv.* [The mining industry of the Urals at a boundary of the 19th–20th centuries (to the characteristic of processes of monopolization)], Bank kul'turnoj informacii, Ekaterinburg, Russia, 192 p.

Strumilin, S.G. (1930), *Ocherki sovetskoj jekonomiki: resursy i perspektivy* [Sketches on the Soviet economy. Resources and prospects], Gos. izd-vo, Moscow, USSR, 534 p.

Timoshina, T.M. (2015), *Jekonomicheskaja istorija Rossii* [Economic History of Russia], Yustitsinform, Moscow, Russia, 423 p.

Fel'dman, M.A. (2001), *Rabochie krupnoj promyshlennosti Urala v 1914–1941 gg.* [Workers of major industries of the Urals in the 1914–1941], Izd-vo Ural. un-ta, Ekaterinburg, Russia, 427 p.

Shustov, S.G. (2011), “The evolution of landowning in the Ural in the end of the 19th – the beginning of the 20th century”, *Vestnik of Pushkin Leningrad State University*, Vol. 4, History, № 4, pp. 89–96.

Zaparij, V.V. (Ed.) et al. (2007), *Jekonomicheskaja istorija Urala: bibliograficheskij ukazatel' nauchnyh trudov za 2000–2006 gg.* [Economic history of the Ural: research index 2000–2006], Izd-vo BKI, Ekaterinburg, Russia, 224 p.

Tatarkin, A.I. (Ed.) et al. (2011), *Jekonomicheskoe prostranstvo: teorija i realii* [Economic space, theory and realities], Jekonomika, Moscow, Russia, 374 p.

Статья поступила в редакцию 25.10.2019 г.